

評量尺規發展經驗分享

國立台灣藝術大學
視覺傳達設計學系(所)

陳光大老師
2020/10/14

108課綱是什麼？

高中端的做法？

大學端如何因應？

1. 什麼是評量尺規？
2. 發展評量尺規參考步驟
3. 資料審查原則及差分檢核機制
4. 發展評量尺規注意事項
5. 評量尺規範例
6. 評量尺規發展參考流程

108課綱是什麼？



十二年國教總綱理念與目標

12年國民基本教育

願景

「成就每一個孩子— 適性揚才、終身學習」

理念

自發

互動

共好

目標

啟發生命潛能

陶養生活知能

促進生涯發展

涵育公民責任

核心素養學習

「核心素養」是指一個人為了適應現在生活及面對未來挑戰，所應具備的「知識、能力與態度」。從過去知識背誦、記憶式的學習，轉變成為適應生活及未來挑戰，學習所應具備的知識、技能與態度。大學入學考試也出現素養導向命題：跨領域跨學科、將題目情境化、重視整合運用能力。

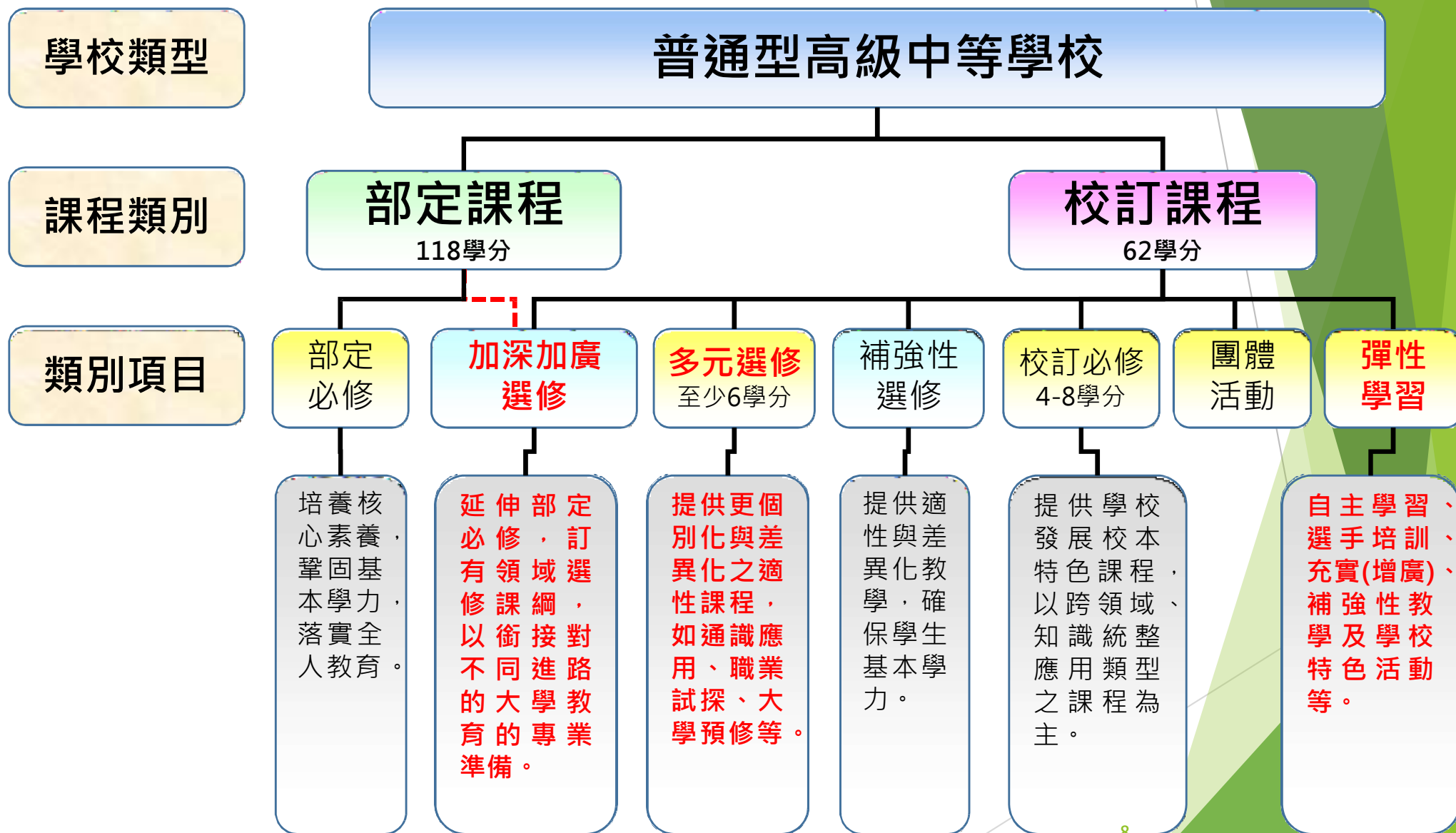
核心素養強調培養以人為本的「終身學習者」，回應基本理念（自發、互動、共好），分為三面九項：「自主行動」、「溝通互動」、「社會參與」，此三大面向再細分為九大項目，並與生活情境有緊密連結與互動關係。



- ▶ 教育部 (2020/09/16) 宣布「國際教育2.0」政策，預估未來6年投入10億元，輔導全國三分之一的中小學參與學校國際化認證。認證分為初階、進階、高階，且通過認證的學校，可進一步爭取「學校國際化獎」，經過審核、實地訪視後，可優先得到國際參訪及交流的機會。
- ▶ 蔡政府宣示，2030年台灣要成為雙語國家。在國民教育方面，學生面臨國際化及全球化趨勢，需具備多元文化與國際理解能力。
- ▶ https://udn.com/news/story/6885/4865264?from=udn-catelistnews_ch2

高中端的做法？

高級中等學校課程架構

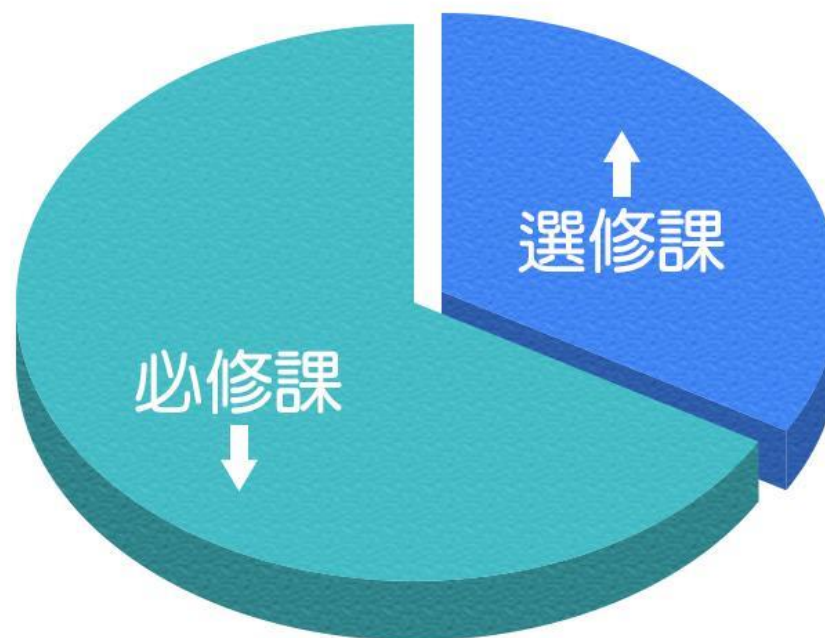


校訂必修課

高中除了部定必修即一般、專業科目外，尚有校訂必修課。三年應修習180學分，最低畢業及格學分數為150學分，其中部定必修（一般科目）及校訂必修至少需102學分且成績及格，選修學分至少需40學分且成績及格。

內容為校訂特色課程，以專題、跨領域、探究實作為主，每間學校各有不同內容。

探究實作課程：自然科研究、社會科研究



高中必修課大幅下降
選修課達 1/3

| 選修課：

加深加廣選修、補強選修、多元選修-除了必修課外，高中生可自由選課，分成三類。

(1) 加深加廣選修：深化及加廣各領域科目的知識吸收，並有利於銜接下一階段大專院校的學習。例如國學常識、閱讀與寫作。

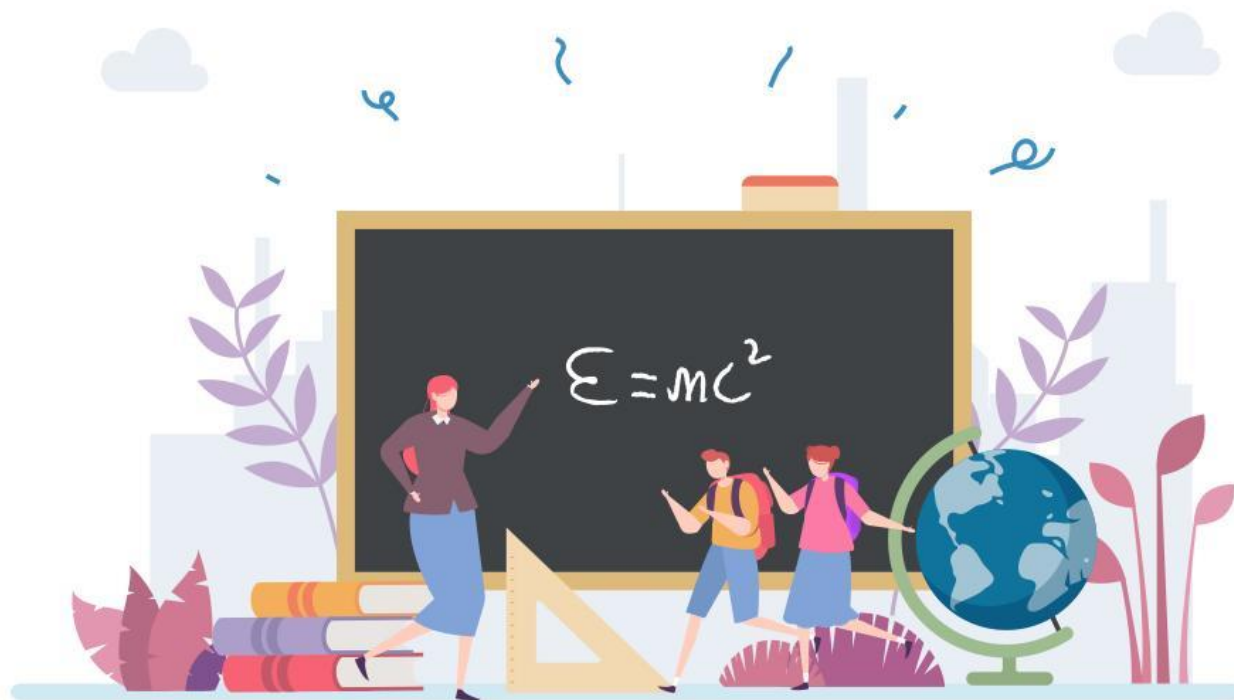
(2) 補強選修：因應學生學習差異與特殊需要，補強學生在部定必修課程學習之不足，確保學生的基本學力。

(3) 多元選修：學校會依學生興趣、性向、能力或需求開設課程內容，像是第二外語、通識性課程、跨領域專題等，開放學生自主選課。



跑班

學生依據選修課開設課程內容，填選志願序做課程媒合，建立自己獨一無二的課表；根據不同的課程，走進不同的教室，提前體驗大學「跑班式」的生活，並且在課堂中認識不同班級、志趣相投的同學。



自主學習計畫

學生自主規劃學習與生涯，列學習進度、目標，例如：大量閱讀繪本，創作一個故事並完成一本繪本、研究社會現象投稿小論文、練習準備參加程式比賽。

每周會有2-3堂「彈性學習」課程可以讓學生自主學習，並有「自主學習指導老師」提供指引和陪伴。



彈性學習課程：科展、選手訓練、自主學習

| 學習歷程檔案

包含四大項目：基本資料、修課紀錄、課程學習成果、多元表現，記錄學生在高中時的學習表現，亦為大學申請入學參採項目資料之一，占比至少50%。



新課綱、學習歷程檔案與評量尺規的關係

高中學習



引導學習歷程檔案



引導新課綱學生學習歷程發展

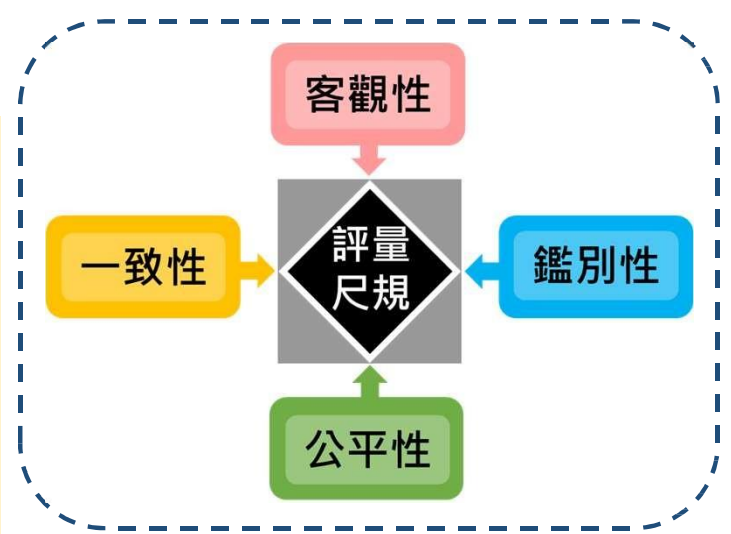


聯合會報名平台勾選產生備審資料

大學選才



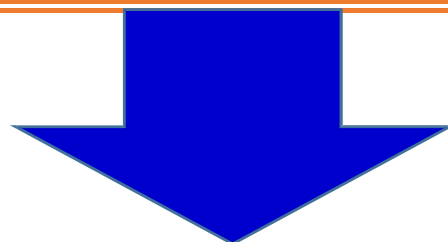
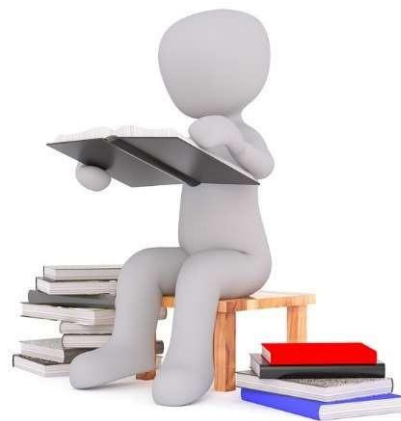
技專運用審評量尺規



技專達成適性評選量尺規



[資料來源：技專校院招生策略委員會]



「學生學習歷程檔案」加以記錄

修課紀錄、課程學習成果、多元表現

- 為了引導學生思考如何選課及展現自己的學習成果，不單單是為了升學備審用。

可從修課紀錄(選課方式)中瞭解學生學習性向，並非僅用成績挑選學生



學習歷程檔案【多元表現】上傳資料參考

一、多元表現：如 彈性學習、團體活動時間內的重要表現，及校內外 志工服務、競賽成果、檢定證照 等。學生在一學年內上傳到學校平台，可勾選最多 10 件，再由學校每學年提交。

例：彈性學習時間內容紀錄、作品成果、其他活動紀錄(參訪交流、參加講座、讀書會、營隊...等)。

二、

學生學習歷程檔案的檔案格式、大小

資料項目	檔案格式類型	內容說明 (檔案大小或簡述文字之字數)
課程諮詢紀錄 (只限校內平臺)	文件：pdf、jpg、png	每件固定上限2MB
	簡述：文字	每件100個字為限
課程學習成果	文件：pdf、jpg、png	每件固定上限2MB
	影音檔案：mp3、mp4 簡述：文字	每件固定上限5MB 每件100個字為限
多元表現	證明文件：pdf、jpg、png	每件固定上限2MB
	影音檔案：mp3、mp4	每件固定上限5MB
	外部連結：文字	-
	簡述：文字	每件100個字為限

- ▶ 「課程學習成果」最多6件。例如：文學比賽、財經課的報告、國文老師出的寫詩作業、心理學報告。
- ▶ 「多元表現」最多10件。例如：彈性學習時間內容紀錄、團體活動時間內的重要表現，及校內外志工服務、競賽成果、檢定證照、作品成果、參訪交流、參加講座、讀書會、營隊...等其他活動紀錄。

學習歷程檔案【多元表現】志工服務 範例參考

範例參考 台南市私立長榮高級中學 108 學年度第 1 學期【多元表現學習歷程檔案】
班級：醫一忠 姓名：金師傅

項目	校外志工服務				
主題	華山基金會探訪長者	日期	12/27	時間	PM 7:00
內容簡介(活動紀錄)					
感謝學校的安排和學長的邀約，還有華山基金會東區熱心的黃站長，讓我們有機會去探訪獨居長者。 我們因為聖誕愛心餅乾活動捐贈而認識華山基金會東區熱心的黃大哥，他熱情邀約我們是否要一起去探訪獨居長者。					
學習歷程記錄(心得、反思、提問、行動...等)					
心得：在冷冷的冬夜裡，雖然手有點冷，但大家的心裡卻都感覺暖暖的，此次的活動讓我覺得很感恩惜福...					
反思：總是會想著這些孤單的爺爺奶奶們的家人呢？我以後也會這樣嗎？這樣絕對不OK的！我要更珍惜目前和家人相處的時光，要好好的愛家人和被愛。					
提問：還可以為這些孤單的爺爺奶奶們做些什麼呢？生日派對？					
行動：如果可以，下次有類似的活動，我還要參加。					
學習歷程成果照片(含說明)					
				我們將園遊會攤位的收入捐給華山基金會，因此認識了華山基金會東區站長熱心的黃大哥。	

	我們幫獨居的爺爺量血壓、聊聊天，並送上聖誕餅乾，祝福他 身體健康!!
---	------------------------------------

大學端如何因應？

因應高中端的巨大教學變化，
讓大學端不得不去面對及反思
這個新問題。

全面推動大學「招生專業化試辦計畫」依據各系選才需求，結合校務研究（IR）與招生策略擬訂、評量尺規發展成果與應用。

1. 什麼是評量尺規?

前置作業—校內深化 (雲科大)

自辦研習工作坊

- ▶ 1. 邀請前導學校入校分享，汲取寶貴的辦理經驗
- ▶ 2. 各系指派選才小組成員參加，將訊息佈達系上
- ▶ 3. 啟發各系思考自身定位並研擬尺規，維持選才專業化運作



前置作業—校內深化 (雲科大)

邀請技高端進行新課綱課程交流對話

- ▶ 技高端主題1：108新課綱的優質化課程說明
- ▶ 科大端主題2：技專校院學習歷程參採與產學連結經驗分享
- ▶ 科大端主題3：技專校院創新教學工作坊

選才內涵審視座談會

- ▶ 1. 邀請技高教師入校協助審視交流，獲得參採重點建議
- ▶ 2. 鼓勵各系教師參與，了解技高端教學現場問題
- ▶ 3. 有助於本校選才內涵及評量尺規發展

前置作業—校外經營 (雲科大)

前往技高端進行協同教學合作及教授微學分課程

- ▶ 1. 科大教師實地了解技高教學現況
- ▶ 2. 滿足技高端教學資源的不足
- ▶ 3. 提供學生多樣性的學習型態及學習內容

前往技高端合作辦理教師研習工作坊

- ▶ 1. 增進科大與技高教師教學對話
- ▶ 2. 促進技高教師專業知能提升
- ▶ 3. 有利技高教師延伸引導學生準備學習歷程檔案

評量尺規之目的

- 是一套**建立評分**的評量規準。
- 評量尺規不是新創工具，只是將審查者心中那把尺(評分指標)具體化與系統化。
- 結合**量化**與**質化**之方式評量學生學習成果
 - ✓ 尺規區分為數個評核面向，再於每個評核面向之**評分指標**下訂出清楚的學習成果與特性，及針對不同表現程度的描述。
 - ✓ 可將不易量化且較複雜的學習成果，以**質性敘述**方式和一個**量化相對分數**來呈現學生學習成果。
 - **評分指標**以質性描述列表，**評分標準**以量化分數表示。
 - 每個標準明列達成的程度，並給予相對應之分數。

	傑出(-○分	優 (○-○分)	普通 (○-○分)	不佳 (○分-)
面向一	(定義描述)			
面向二				
面向三				
面向四				

(資料來源：國立臺北護理健康大學林惠如教務長、國立中央大學招生組周弘偉組長)

評量尺規之功能

- ◎ **客觀性：**
老師評審時能客觀、不受主觀思想或意識影響，真實的評審學生。
- ◎ **鑑別性：**
透過評量尺規可以鑑別出適合系(科)的學生。
- ◎ **一致性：**
每位評審老師以一套標準衡量學生，都能得到一致性的審查結果。
- ◎ **公平性：**
評審結果都可以公平、公正、公開的再次檢視，確定每個學生都有以公平性原則評分。



不遺漏具特色亮點學生及其學習歷程

評量尺規審查項目—資料類別取向

- 分項內容：學習準備建議方向之修課紀錄、課程學習成果、多元表現，與學習歷程自述(含學習歷程反思、就讀動機、未來學習計畫等)、其他(如自傳、有利審查資料...等)。
- 操作方式：將簡章分則（學習準備建議方向）中所要求的項目列為審查項目。
- 優點：直覺、易操作。

◆ 範例

審查面向	評分指標	參採資料
資料類別 取向	修課表現	修習之必選修課程、在校成績科班排名百分比
	學習成果	專題實作、作品、報告
	多元表現	社團、幹部、校內外競賽、校內外服務學習、校外活動、技能檢定

(資料來源：大學入學考試中心周兆民主任)

評量尺規審查項目－能力特質取向

- 分項內容：學習探索能力、合作領導能力、溝通能力.....等。
- 操作方式：從各項目中分別擷取學生的能力與特質。
- 優點：選才目的較符合系科需求。

◆ 範例

審查面向	評分指標	參採資料
能力特質 取向	合作與領導能力	幹部、校內外服務
	語言與邏輯能力、專業 取向能力	修課狀況、社團、檢定、校內外競賽
	學習探索能力、溝通互 動能力、自我學習能力、 問題解決能力	曾有該類能力的經驗能具體說明、有 具體事蹟能表現該能力、可在面試上 設計相關的觀察活動

(資料來源：大學入學考試中心周兆民主任)

2. 發展評量尺規參考步驟

STEP 1

考量審查項目

思考：評量尺規發展前

系科希望收到怎麼樣的學生？

決定欲招收之學生特質

希望學生在高中階段學會/具備什麼？

從知識、技能、態度出發

希望學生在書審時呈現哪些資料？

簡章要求/評量尺規審查細項

如何區分學生的表現水準？

評量尺規評分等第

- 確定評量尺規設計是採資料類別取向或能力特質取向或是二者兼採。

STEP 1

考量審查項目

資料類別取向或能力特質取向

審查面向	評核項目	參採資料
資料類別 取向	修課表現	修習之必選修課程、在校成績科班排名百分比
	學習成果	專題、作品、報告
	多元表現	社團、幹部、校內外競賽、校內外服務、校外活動、技能檢定(外語等...)
能力特質 取向	合作與領導能力	幹部、校內外服務
	語言與邏輯能力、專業取向能力	修課狀況、社團、檢定、校內外競賽
	學習探索能力、溝通互動能力、自我學習能力、問題解決能力	曾有該類能力的經驗能具體說明、有具體事蹟能表現該能力、可在面試上設計相關的觀察活動

- 各評核面向及評分指標不宜太多。
- 不與學測之學力表現重複。

(資料來源：國立臺北護理健康大學林惠如教務長)

STEP 2

訂定評核面向 或 評分指標

評核面向	評分指標 (可參採招生選才內涵項目)
面向一 (00%)	1. 修課紀錄 2. 課程學習成果 3. 學習歷程自述
面向二(00%)	1. 社團活動經驗 2. 服務習經驗 3. 擔任幹部經驗
面向三(00%)	1. 彈性學習時間紀錄及成果 2. 非修課紀錄之成果作品 3. 檢定證照 4. 競賽表現 5. 特殊優良表現證明
⋮	⋮

- 各系可依其特色訂定評核面向，其評分指標可參採學習歷程檔案的內容，或技專端所期待學生須具備之素養能力（以校內表現為優先，勿超出簡章分則）。
- 評分指標代表學生學習成果之主軸，參採內容不宜過多，並非在細節上要求或評量學生。

(資料來源：國立臺北護理健康大學林惠如教務長)

STEP 3 訂定評分標準

如傑出、優、普通、不佳等3~5個等級，60~100或1~10的標準。

評核面向	評分指標 (可參採招生選才內涵項目)	評分標準			
		傑出 ○+	優 ○~○	普通 ○~○	不佳 ○-
面向一(○○%)	1. 修課紀錄 2. 課程學習成果 3. 學習歷程自述				
面向二(○○%)	1. 社團活動經驗 2. 服務學習經驗 3. 擔任幹部經驗				
面向三(○○%)	1. 彈性學習時間紀錄及成果 2. 非修課紀錄之成果作品 3. 檢定證照 4. 競賽表現 5. 特殊優良表現證明				
⋮	⋮				

- 確定評核面向後，依照等級排列依序訂定評分標準，以區分學生表現程度之高低不同。
- 以文字或數值指標加以分列，如傑出、優、普通、不佳等3~5個等級。

(資料來源：國立臺北護理健康大學林惠如教務長)

STEP 4

訂定表現層級

可先以系上大一學生為對象分析狀況，做為訂定表現層級與評分標準之依據。

評核面向	評分指標 (可參採招生選才內涵項目)	評分標準			
		傑出 ○+	優 ○~○	普通 ○~○	不佳 ○-
面向一 (00%)	1. 修課紀錄 2. 課程學習成果 3. 學習歷程自述				
面向二(00%)	1. 社團活動經驗 2. 服務學習經驗 3. 擔任幹部經驗				
面向三(00%)	1. 彈性學習時間紀錄及成果 2. 非修課紀錄之成果作品 3. 檢定證照 4. 競賽表現 5. 特殊優良表現證明				
⋮	⋮				

- 依據評分指標與評分標準對照出每一個表現層級，描述每個標準所表現之特色及內涵，反應出學生不同程度之學習成果。
- 表現層級可結合「量化」與「質性」的評量方式，以呈現學生的學習成果。其修課紀錄、課程學習成果，可呈現學生高中期間修課內容與技專科系是否具有關聯性。

3. 資料審查原則及 差分檢核機制

資料審查流程

時間點	審查原則
審查前	<ul style="list-style-type: none">● 藉由模擬審查檢視評量尺規訂定的可行性。● 提供20-25筆書審資料給教師審閱。● 由3位教師進行模擬審查。● 完成評量尺規。
審查時	<ul style="list-style-type: none">● 召開評分標準共識會議，瞭解評量尺規內涵，達成評分共識（含評分委員訓練）。● 對同一位學生，審查委員間分數差10分以上須啟動差分檢核機制，審查委員須對學生資料進行討論，待分數符合標準後始得送出。
審查後	<ul style="list-style-type: none">● 召開檢討會議。<ul style="list-style-type: none">➤ 修正評量尺規並提出改善建議。

(資料來源：國立臺北護理健康大學林惠如教務長)

差分檢核機制

- 委員間之差分處理。
 - 避免單一委員評分極高或極低。
 - 避免不同委員間評分差距過大。
 - 避免分組審查間之分數差異。
- 委員現場再檢視及共識決。
- 每份資料由3位審查委員審查，若成績差距太大時，將進行第4人複查。
- 不應為避免差分檢核而刻意將評分範圍集中。

4. 發展評量尺規注意事項

評量尺規注意事項：Do

- 採取「相對標準」，而非絕對標準。
例：在校成績採用排名百分比(而不是總成績、總排名)。
- 定義描述**多以正面表列為主**，且引導出具體事證。
例：具備....能力，能具體說明參加活動感想與收獲。
- 讓不同的優秀都能被看見。
例：多元表現，要求競賽、社團、服務、幹部等，但說明**有其中之一者即可**。
- 與高中交流評量尺規可行性。
可尋找生源學校、或是學生人數較多之學校。

評量尺規注意事項：Don't

- 評量尺規審查/參照項目，**不宜**超出簡章分則項目 (不公平)。
- **不宜**以數量為評分依據。
例：有以下3項為傑出、2項為優、1項為普通。
(避免誘導學生計點、造成軍備競賽。)
- 尺規面向**不宜**太多。
例：社團、競賽、幹部等都分別列為其中一個面向。
(評分負擔提高、項目過細/要求項目過多造成部分學生不利。)
- 在校成績明訂數字(**不宜**)。
例：高中排名百分比前10%為「傑出」、11-20%為「優秀」。
(不同高中**不應以**同一絕對數字標準檢視；建議可加上「**為原則**」字眼。)

5. 評量尺規範例

評量尺規範例 1



以相對標準評比，可加入「...為原則」

審查項目	優 (90-85)	良 (84-80)	中 (79-74)	可 (73-70)	待加強 (69-60)	權重 (百分比)	得分	
學習歷程資料審查	修課紀錄	語文領域、藝術領域、科技領域、綜合領域成績優異，學業表現科排名前1%~10%	語文領域、藝術領域、科技領域、綜合領域成績優異，學業表現科排名前11%~20%	語文領域、藝術領域、科技領域、綜合領域成績優異，學業表現在全科成績沒有大幅度起落，成績維持中上	語文領域、藝術領域、科技領域、綜合領域成績優異，學業表現在全科較一般表現差，但尚在可接受範圍	語文領域、藝術領域、科技領域、綜合領域成績優異，學業表現在全科成績表現不佳	5%	
	專題實作及實習科目學習成果	專題實作、實習科目、跨領域學習成果曾參與相關競賽與展覽，並得獎	專題實作、實習科目、跨領域學習成果曾參與相關競賽與展覽，曾入圍	專題實作、實習科目、跨領域學習成果曾參與相關競賽與展覽，未得獎	專題實作、實習科目、跨領域學習成果不曾參與相關競賽與展覽，但曾做過與數位陪體設計相關專題	專題實作、實習科目、跨領域學習成果不曾參與相關競賽與展覽，不曾做過與數位陪體設計相關專題	15%	
	多元表現	獲獎次數達10次以上，作品集內容傑出，自主學習計畫與執行成果表現傑出	獲獎次數達7次以上，作品集內容優秀，自主學習計畫與執行成果表現優秀	獲獎次數達4次以上，作品集內容尚佳，自主學習計畫與執行成果表現尚佳	獲獎次數達1次以上，作品集內容尚可，自主學習計畫與執行成果表現尚可	未曾有獲獎紀錄，作品稀少，無自主學習計畫與執行成果表演	10%	
	學習歷程自述	學習歷程自述讓審閱教師產生共鳴	學習歷程自述顯現對數位媒體設計的熱情，學習計畫合理、未來生涯規劃與數位媒體設計相關	學習歷程自述為自己想法的真實描述	學習歷程自述照固定格式撰寫，內容無新意	學習歷程自述內容空洞與敷衍	5%	
	其他資料	曾參加數位媒體設計類相關活動達5次以上	曾參加數位媒體設計類相關活動達4次以上	曾參加數位媒體設計類相關活動達3次以上	曾參加數位媒體設計類相關活動達2次以上	未曾參加數位媒體設計類相關活動	5%	

需為單一評分項目

不建議以次數評量

評量尺規範例 2-1

數位媒體設計系甄選入學評量尺規(草案)

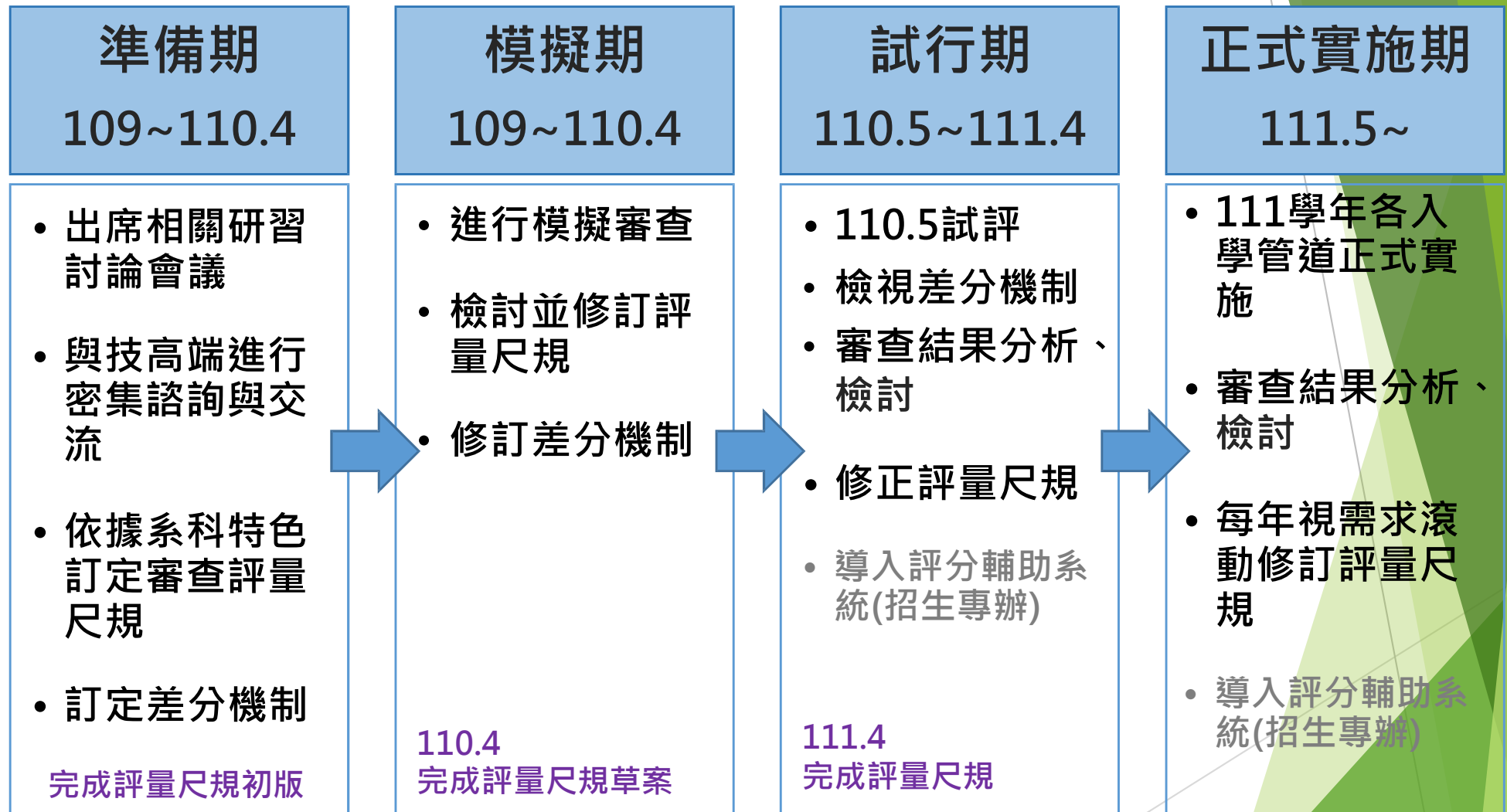
各項評分占比								
統測成績40%+(專題實作成果及實習科目學習成果20%+學習歷程資料審查20%)+面試10%+術科10%=100%								
	定義	等第 評分指標	優等 90、88、86	良好 84、82、80、78	尚可 76、74、72、70	待加強 68、66、64、62、60	權重	得分
專題實作及實習科目學習成果(20%)	課程學習成果，針對專題實作及實習科目報告完整性、創新度及是否參與相關展覽或競賽得獎。	完整性 創新性 專題獲獎次數	1.報告完整，文句通順度流暢。 2.議題具有高度創新度。 3.作品參加數位媒體相關競賽得獎。	1.報告完整，文句通順度良好。 2.議題具有中度創新度。 3.作品參加數位媒體相關競賽入圍。	1.報告完整，文句通順度適中。 2.議題具有少量創新度。 3.作品曾參加數位媒體相關競賽但未入圍。	1.報告完整度不足且文句不通順。 2.議題未有創新之想法。 3.作品從未參加過數位媒體相關競賽。	20%	配分*權重
學習歷程資料審查(20%)	修課紀錄，針對歷年修課紀錄成績及排名進行評分。	成績與排名	排名為全班1%~10%為原則。	排名為全班11%~30%為原則。	排名為全班31%~60%為原則。	排名為全班61%之後為原則。	5%	配分*權重
	學習歷程自述，針對學習歷程自述進行評分，包含：學習歷程反思、就讀動機、未來學習計畫與生涯規劃，其與本系之關聯性。	反思力與實踐性	1.學習歷程反思與就讀動機使審閱教師產生共鳴，對個人經驗學習有深度之反思。 2.未來學習計畫與生涯規劃能完整論述與本系專業發展之關聯性。	1.學習歷程反思與就讀動機展現對數位媒體設計的熱情。 2.未來學習計畫與生涯規劃與數位媒體設計息息相關。	1.學習歷程反思與就讀動機為自己想法的真實描述。 2.未來學習計畫與生涯規劃可看出與數位媒體設計之關聯性。	1.學習歷程反思與就讀動機內容空洞與敷衍。 2.未來學習計畫與生涯規劃與本系完全無關聯性。	5%	配分*權重
學習歷程資料審查(20%)	多元表現，針對彈性學習時間學習成果、服務學習經驗、競賽表現(不包含專題實作作品得獎)、非修課紀錄之成果表現、特殊優良表現進行評分。	豐富性	1.作品集內容優秀。 2.提供高相關競賽獲證經驗。 3.彈性學習時間學習成果、服務學習經驗、非修課紀錄之成果表現、特殊優良表現等相關資料表現傑出。	1.作品集內容良好。 2.提供中相關競賽獲證經驗。 3.彈性學習時間學習成果、服務學習經驗、非修課紀錄之成果表現、特殊優良表現等相關資料表現優秀。	1.作品集內容尚佳。 2.提供低相關競賽獲證經驗。 3.彈性學習時間學習成果、服務學習經驗、非修課紀錄之成果表現、特殊優良表現等相關資料表現尚佳。	1.作品集內容稀少。 2.未曾有競賽獲證經驗。 3.未提供任何彈性學習時間學習成果、服務學習經驗、非修課紀錄之成果表現、特殊優良表現之佐證資料。	5%	配分*權重
	其他，針對其他表現與設計或數位媒體設計類相關活動(工作坊、營隊、研習或講座)的參與度進行評分。	積極性	曾參加校外數位媒體設計類相關活動。	曾參加校外設計類相關活動。	曾參加校內設計類相關活動。	未曾參加任何相關活動。	5%	配分*權重

評量尺規範例 2-2

定義	等第 評分指標	優秀	良好	尚可	待加強	權重	得分
		90、88、86	84、82、80、78	76、74、72、70	68、66、64、62、60		
面試(10%)	針對數位媒體設計相關知識進行評估，並對學習活動的參與程度及投入程度	數位媒體設計相關知識瞭解甚廣，展現高度且積極學習熱忱	數位媒體設計相關知識良好，展現良好學習熱忱	數位媒體設計相關知識尚可，展現部分學習熱忱	數位媒體設計相關知識不熟悉，學習熱忱不足	4%	配分*權重
	針對學生對於本系認知程度及未來規畫進行評分	對本系有高度認識，專業知識具備獨特見解，精熟本系職涯發展	對本系大致上認識，專業及多元知識良好，熟悉本系職涯發展	對本系僅有簡單的認識，專業及多元知識不足，對本系職涯發展有簡單理解	對本系發展方向完全不熟悉，不具有專業或多元知識，不熟悉本系職涯發展	3%	配分*權重
	針對學生口語表達能力進行評分	學生口語表達順暢並展現高度自信	學生口語表達順暢，邏輯條理清晰	學生口語表達順暢度普通，偶有緊張停頓	學生口語表達遲緩錯亂，難以理解學生表達內容	3%	配分*權重
術科(10%)	創意思考是否跳脫既有框架，具備個人創意	創意思考能力優秀	創意思考能力良好	創意思考能力尚可	創意思考能力不佳	5%	配分*權重
	手繪技巧表現是否熟穩	手繪能力、構圖優秀	手繪能力、構圖良好	手繪能力、構圖尚可	手繪能力、構圖不佳	5%	配分*權重

6. 評量尺規發展參考流程

評量尺規發展流程



建議

尺規訂定時：

1. 系所希望收到怎麼樣的學生？請務必了解生源學校的來源與現況。建議邀請高中端的主任，教師參與諮詢會議，互相溝通，訂出審查依據。
2. 評量尺規審查項目若以能力特質取向為依據時，建議以系的「核心能力」作為能力特質取向的參考。
3. 透過「共識會議」、「差分檢討會議」，讓審查委員的標準認知達到一致性，客觀性、鑑別性、公平性。
4. 建議選擇大一生的資料進行模擬審查對象，檢核結果是否與錄取名單有差異？
5. 模擬審查的抽樣基準點儘量相同，避免過大差異造成誤差。

建議

學生準備端：(建議準備方式以利展現自己及教師評分效率)

1. 備審資料建議系統端是否可依序排列，例如：專題學習成果、修課紀錄、學習歷程自述、多元表現、其他。
2. 整體資料內的作品檔案解析度建議至少**150 dpi**。
3. 專題學習成果，得獎與否，若有得獎至少為良好等第。
4. 修課紀錄的成績須有排名與百分比。
5. 學習歷程自述，重視其結構段落分明、編排設計有特色、內容邏輯須清楚。
6. 建議先讓學生填簡表，至少有學校科別、**2.5**學期班級排名%、得獎獎項、專題得獎狀況、參加相關活動狀況等一些基本的必備項目，可以減少審閱時間。

建議

教師評分端：(評分的效率性與一致性)

1. 各等第內分數的細分，例如：

優秀-90、88、86；

良好-84、82、80、78；

尚可-76、74、72、70；

待加強-68、66、64、62、60。

2. 透過「模擬審查」機制找出問題，修正尺規內容及簡化審查流程，儘量減輕評審委員的壓力。

三貝德教育集團在暑假進行的問卷調查發現：

- ▶ 學生理解新課綱的內容—50%
- ▶ 新課綱對學習造成困擾—學生72%、家長77%
- ▶ 對於新課綱各項變革，哪一項最卡關：
 - ① 學習歷程檔案最需要他人協助準備—75%
 - ② 多元表現活動需有專業人士協助規畫—63%
 - ③ 素養題型不知該如何準備—62%

素養導向命題的三大重點方向：(一)情境化。(二)整合運用能力⁵⁰
。(三)跨領域或跨學科。

▶ 高中端老師擔心：
大學端會不會仔細看這些資料？

▶ 大學端老師擔心：
高中端提供的資料是否造假？

我們更需要深思的問題：

兩年後，如何面對第一批108課綱產出的新鮮人？

**這不只是去訂定評量尺規的問題而已，
而是大學端的課程與教法也要適時修正。**

凡事盡力 不是為了追求完美
而是為了 不讓未來後悔

資料來源：

大學入學考試中心

十二年國教新課綱審議及推動專案辦公室

國立臺北護理健康大學

國立雲林科技大學

國立中央大學

天主教輔仁大學

The End
謝謝聆聽