

國立台灣藝術大學/教務處/課務組/教研大樓、綜合大樓、影音大樓-27間共同教室設備明細

教室名稱	電子教學設備				課桌椅			環境設備					消耗品			
	E化講桌	投影機	投影布幕	其他	標準	108-2實際	備註	書寫板	板擦機	冷氣	A3課表夾	教室門牌	其他	粉筆(白紅黃綠)	板擦	白板筆(紅藍黑)
教研201	第3代	Panasonic	●		43	43	一體/塑膠	白板		線上	●	●			●	●
教研202	第3代	Panasonic	●		43	43	一體/塑膠	白板		線上	●	●			●	●
教研203	第3代	Panasonic	●		43	43	一體/塑膠	白板		線上	●	●			●	●
教研204	第3代	Panasonic	●		43	43	一體/塑膠	白板		線上	●	●			●	●
教研205	第3代	Panasonic	●		43	43	一體/塑膠	白板		線上	●	●			●	●
教研206	第3代	Panasonic	●		43	43	一體/塑膠	白板		線上	●	●			●	●
教研207	第3代	Panasonic	●		43	43	一體/塑膠	白板		線上	●	●			●	●
教研208	第3代	Panasonic	●		43	43	一體/塑膠	白板		線上	●	●			●	●
教研301	第3代	EPSON	●		46	41	3人座	黑板	●	線上	●	●		●	●	●
教研302	第3代	EPSON	●		46	45	3人座	黑板	●	線上	●	●		●	●	●
教研303	第3代	EPSON	●		50	50	2人座階梯式摺疊	黑板		線上	●	●		●	●	●
教研304	第3代	EPSON	●		45	43	一體/塑膠	黑板	●	線上	●	●		●	●	●
教研501	第3代	Panasonic	●		46	43	一體/塑膠	白板		線上	●	●			●	●
教研502	第3代	Panasonic	●		46	43	一體/塑膠	白板		線上	●	●			●	●
教研503	第3代	Panasonic	●		44	43	一體/塑膠	白板		線上	●	●			●	●
教研504	第3代	EPSON	●		51	43	一體/塑膠	白板		線上	●	●			●	●
教研603	第3代	ROLY	●		50	50	2人座階梯式摺疊	白板		線上	●	●			●	●
教研607	第3代	EPSON	●	視訊會議	50	45	一體/塑膠	白板		線上	●	●			●	●
教研608	第3代	EPSON	●	無線麥克風	50	45	一體/塑膠	白板		線上	●	●			●	●
教研901	第3代	ROLY	●	遠端教學視訊會議整合系統	80	80	5人座階梯式座椅	白板		線上	●	●			●	●
教研904	第3代	EPSON	●		50	45	一體/塑膠	白板		線上	●	●			●	●
綜合201	第3代	EPSON	●		50	45	一體/塑膠	白板		線上	●	●			●	●
綜合202	第3代	EPSON	●		50	45	一體/塑膠	白板		線上	●	●			●	●
影音109	第3代	SANYO	●		25	23	一體/塑膠	白板		線上	●	●			●	●
影音110	第3代	SANYO	●		62	62	視聽連節座椅	白板		線上	●	●			●	●

影音111	第3代	SANYO	●		50	50	5人座階梯座椅	白板		線上	●	●		●	●
影音509	第3代	SANYO	●		119	119	視聽連節座椅	白板		線上	●	●		●	●

第三型

多功能控制面版放置於第1層抽屜



多功能面板
之電源開關



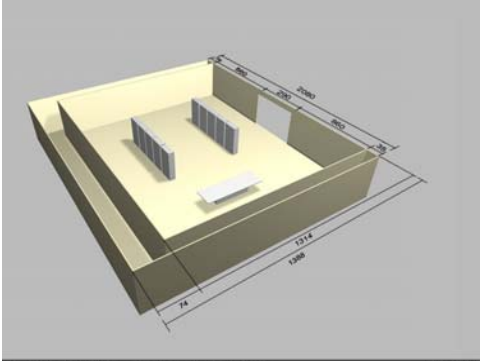
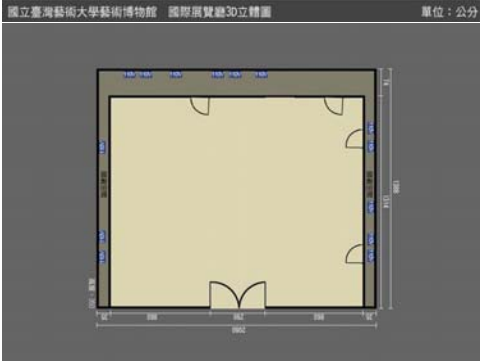

有章藝術博物館

本校自創校以來，在「真、善、美」校訓薰陶中，培育許多傑出校友與名師，校史即是台灣藝術發展史的一部分。為完整紀錄近代台灣藝術教育多元發展，讓國內外大眾縱覽台灣美術之豐富樣貌，以及提供藝術行政專業、實務演練場所，成為學術與文化交流平台等目標，2004年本校提出成立大學博物館之構想，並於次年成立「藝術博物館籌備處」，2006年校務會議通過「藝術博物館設置辦法」，正式成立具典藏、展覽、研究、教育推廣、服務等專業使命之博物館。

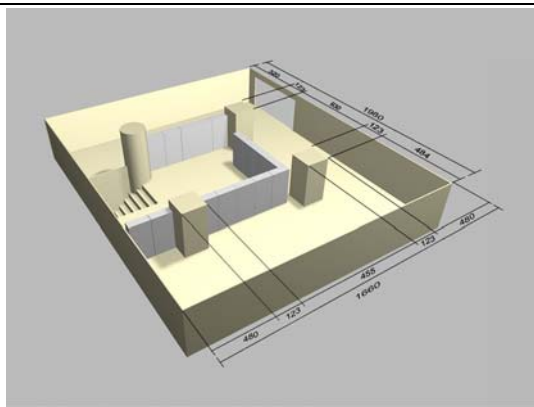
隨藝術相關專業的跨領域與分業化，本館體認此時代趨勢，將以積極、專業的展覽策劃為核心，經營具有活力、創意與具藝術休閒特性的博物館空間。未來將以「博物館群」概念規劃成為「綜合性社區博物館」，並且兼具「教學資源中心」之功能，完成推廣藝術文化、發揮藝術服務社會大眾的使命，以確立台灣藝術資源發展中心的地位。

一、教研大樓展廳、影音大樓展廳

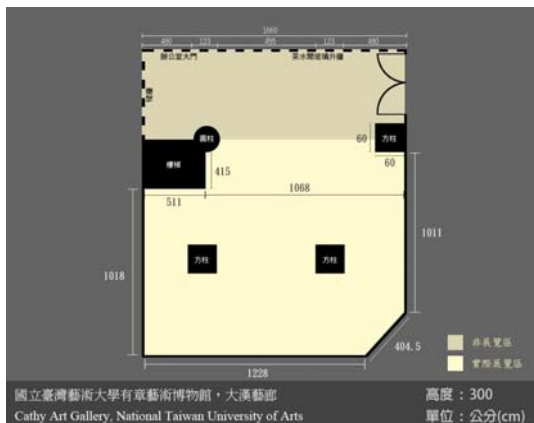
教研大樓展廳為藝術大學視覺藝術創作展演重要的場所，展廳共有五座：國際展覽廳(1F)、大漢藝廊(B1)、大觀藝廊(B2-1)、真善美藝廊(B2-2)、學生藝廊(影音大樓1F)。各展場簡介如下：

展場名稱	照片	相關資訊
國際展覽廳 International Hall , Art Museum	 <p>國立臺灣藝術大學藝術博物館 國際展覽廳3D立體圖 單位：公分</p>  <p>國立臺灣藝術大學有章藝術博物館，國際展覽廳 高度：350 International Exhibition Hall, National Taiwan University of Arts 單位：公分(cm)</p> 	<p>相關資訊</p> <p>展廳位置：本校教學研究大樓 1 樓入口處左側</p> <p>展廳面積：296 平方公尺，約 96 坪 (實際可使用面積為 80 坪)</p> <p>展廳高度：350 公分</p> <p>展廳設備：(1)中央空調設備 (2)電梯設備：160*153*230*1000KG 載重(3)貨梯設備：280*180*230*2600KG 載重 (4) 活動展板 15 個 (5)展台 10 個 (6)軌道燈 80 個 (7)佈展吊線組 80 組 (8)桌子 2 張 (9)佈展推車 1 台 (10)小推車 1 台 (11)佈展鋁梯 (12)工業用延長線 (13)海報板</p> <p>場租費用：1、校外:日間場租 17500 元 (每週)、夜間場租 13000 元 (每週)。(七天為一檔期，每日 9 時至 21 時，週末假日 9 時至 17 時止)</p> <p>2、校內：場地清潔費 700 元。如需晚間借用(17 時至 21 時)或假日(09 時至 17 時) 另收工讀加班費(平日夜間 4 小時，假日 8 小時)</p> <p>使用限制：1、本展廳因公共安全採總電量控管，電器、軌道燈等設備使用總量均有設限。</p> <p>2、電源開關與插座使用請依本館規定使用，並遵守工作人員之指示。</p> <p>3、請依規定時間撤、佈展，若有特殊狀況請事先說明，並依本館規定辦理。</p> <p>4、本展廳不得使用釘槍、鐵釘及任何損害展場結構之佈展形式，展覽結束後如有損害導致環境無法復原者，依規定酌以扣除保證金或索取修復賠償金。</p> <p>展廳簡介：本展廳位於本校教學研究大樓 1 樓左側，由本校大門入口直行可抵達。本廳於展覽內容定調為「國際交流」、「教師發表」及「邀請展」為主，校內部分僅開放教師及行政人員申請，不對學生開放。此外，本展廳內部無樑柱結構，空間廣闊無阻，適合任何形式的佈展方式。</p> <p>其他規定：請參照本校「藝術博物館展覽場地使用管理要點施行細則」。</p>

大漢藝廊
Cathy Art
Gallery, Art
Museum



國立臺灣藝術大學藝術博物館 大漢藝廊3D立體圖 單位：公分



國立臺灣藝術大學有章藝術博物館·大漢藝廊
Cathy Art Gallery, National Taiwan University of Arts 高度：300
單位：公分(cm)



展廳位置：本校教學研究大樓地下一樓（B1）

展廳面積：329 平方公尺，約 60 坪（實際可使用面積為 53 坪）

展廳高度：300 公分

展廳設備：(1)中央空調設備 (2)電梯設備：160*153*230*1000KG 載重(3)貨梯設備：280*180*230*2600KG 載重 (4) 活動展板 16 個 (5)展台 10 個 (6)軌道燈 80 個 (7)佈展吊線組 80 組 (8)桌子 2 張 (9)佈展推車 1 台 (10)小推車 1 台 (11)佈展鋁梯 (12)工業用延長線 (13)海報板

場租費用：1、校外：日間場租 12000 元（每週）、夜間場租 9000 元（每週）。

（七天為一檔期，每日 9 時至 21 時，週末假日 9 時至 17 時止）

2、校內：場地清潔費 500 元。如需晚間借用(17 時至 21 時)或假日(09 時至 17 時) 另收工讀加班費（平日夜間 4 小時，假日 8 小時）。

使用限制：1、本展廳因公共安全採總電量控管，電器、軌道燈等設備使用總量均有設限。

2、電源開關與插座使用請依本館規定使用，並遵守工作人員之指示。

3、請依規定時間撤、佈展，若有特殊狀況請事先說明，並依本館規定辦理。

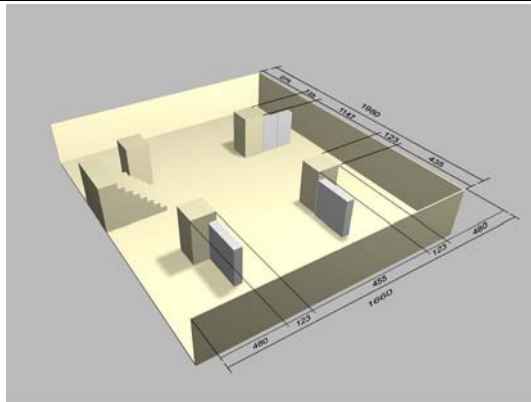
4、本廳不得使用釘槍、鐵釘及任何損害展場結構之佈展形式，展覽結束後如有損害導致環境無法復原者，依規定酌以扣除保證金或索取修復賠償金。

5、本展廳中央設有三根方柱，在佈展時需事先考慮結構等因素。

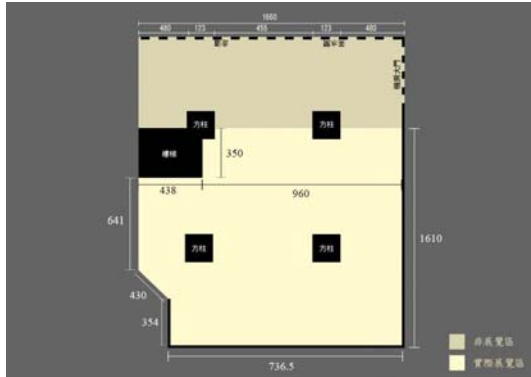
展廳簡介：本展廳位於本校教學研究大樓地下一樓，格局方正，設有活動展板以利隔間策展，適合各種形式的展覽。展廳外側設有簡餐餐廳，可小憩、用餐。

其他規定：請參照本校「藝術博物館展覽場地使用管理要點施行細則」。

大觀藝廊
Grand Vista
Gallery, Art
Museum



國立臺灣藝術大學藝術博物館 大觀藝廊3D立體圖 單位：公分



國立臺灣藝術大學有章藝術博物館·大觀藝廊 高度：265 單位：公分(cm)
Grand Vista Gallery, National Taiwan University of Arts



展廳位置：本校教學研究大樓地下二樓右側（B2）

展廳面積：329 平方公尺，約 45 坪（實際可使用面積為 36 坪）

展廳高度：255 公分

展廳設備：(1)中央空調設備 (2)電梯設備：160*153*230*1000KG 載重(3)貨梯設備：280*180*230*2600KG 載重 (4) 活動展板 6 個 (5)展台 10 個 (6)軌道燈 80 個 (7)佈展吊線組 80 組 (8)桌子 2 張 (9)佈展推車 1 台 (10)小推車 1 台 (11)佈展鋁梯 (12)工業用延長線 (13)海報板

場租費用：1、校外:日間場租 12000 元（每週）、夜間場租 9000 元（每週）。

（七天為一檔期，每日 9 時至 21 時，週末假日 9 時至 17 時止）

2、校內：場地清潔費 500 元。如需晚間借用(17 時至 21 時)或假日(09 時至 17 時) 另收工讀加班費(平日夜間 4 小時,假日 8 小時)。

使用限制：1、本展廳因公共安全採總電量控管，電器、軌道燈等設備使用總量均有設限。

2、電源開關與插座使用請依本館規定使用，並遵守工作人員之指示。

3、請依規定時間撤、佈展，若有特殊狀況請事先說明，並依本館規定辦理。

4、本展廳不得使用釘槍、鐵釘及任何損害展場結構之佈展形式，展覽結束後如有損害導致環境無法復原者，依規定酌以扣除保證金或索取修復賠償金。

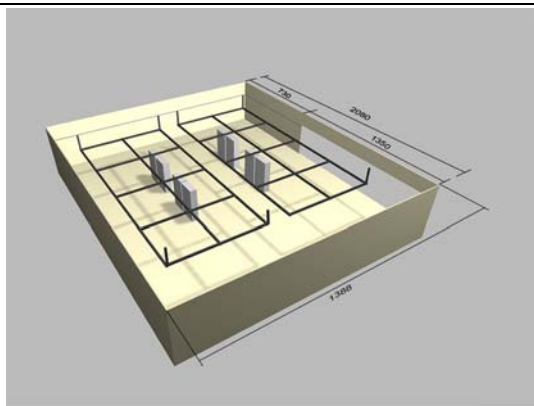
5、本展廳樑柱設施較多，展場高度較低，不利高度超過 250 公分之立體作品策展。

6、本展廳右側靠近本校教學研究大樓空調及機械機房，佈展時須特別小心切勿損害機械設備。

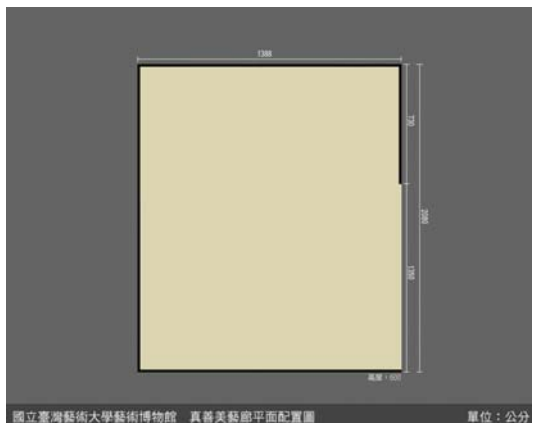
展廳簡介：本展廳位於本校教學研究大樓地下二樓右側，與真善美藝廊比鄰，空間上並無明顯的區隔，常與真善美藝廊合併策展，較適合平面作品或小尺寸的立體作品，為本校師長、同學開設個展經常選擇的展廳。

其他規定：請參照本校「藝術博物館展覽場地使用管理要點施行細則」。

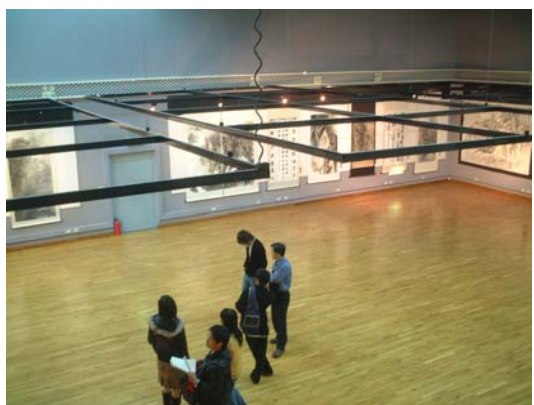
真善美藝廊
Three
Perfections
Gallery, Art
Museum



國立臺灣藝術大學藝術博物館 真善美藝廊3D立體圖 單位：公分



國立臺灣藝術大學藝術博物館 真善美藝廊平面配置圖 單位：公分



展廳位置：本校教學研究大樓地下二樓右側（B2）

展廳面積：296 平方公尺，約 96 坪（實際可使用面積為 84 坪）

展廳高度：600 公分

展廳設備：(1)中央空調設備 (2)電梯設備：160*153*230*1000KG 載重(3)貨梯設備：280*180*230*2600KG 載重 (4) 活動展板 8 個 (5)展台 10 個 (6)軌道燈 80 個 (7)佈展吊線組 80 組 (8)桌子 2 張 (9)佈展推車 1 台 (10)小推車 1 台 (11)佈展鋁梯 (12)工業用延長線 (13)海報板

場租費用：1、校外：日間場租 17500 元（每週）、夜間場租 13000 元（每週）。

（七天為一檔期，每日 9 時至 21 時，週末假日 9 時至 17 時止）

2、校內：場地清潔費 700 元。如需晚間借用(17 時至 21 時)或假日(09 時至 17 時) 另收工讀加班費(平日夜間 4 小時，假日 8 小時)

使用限制：1、本展廳因公共安全採總電量控管，電器、軌道燈等設備使用總量均有設限。

2、電源開關與插座使用請依本館規定使用，並遵守工作人員之指示。

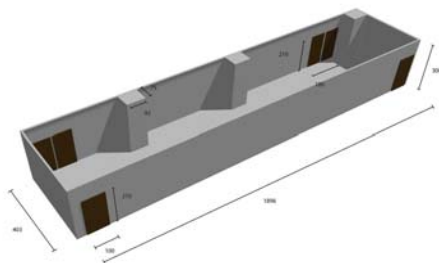
3、請依規定時間撤、佈展，若有特殊狀況請事先說明，並依本館規定辦理。

4、本展廳不得使用釘槍、鐵釘及任何損害展場結構之佈展形式，展覽結束後如有損害導致環境無法復原者，依規定酌以扣除保證金或索取修復賠償金。

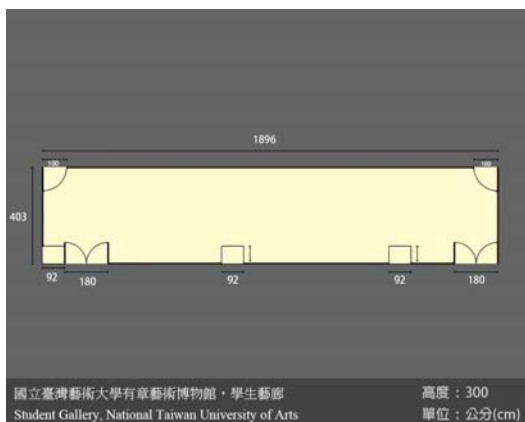
展廳簡介：本展廳位於本校教學研究大樓地下二樓左側，與大觀藝廊比鄰，空間上並無明顯的區隔，策劃大型展覽時，常與大觀藝廊合併策展。本展廳挑高達 6 米，空間無梁柱結構，適宜任何形式的展覽，亦適合展出尺寸較大的作品，為本校校慶美展、師生美展所時經常選定的展廳。

其他規定：請參照本校「藝術博物館展覽場地使用管理要點施行細則」。

學生藝廊
Student
Gallery, Art
museum



影音大樓 學生藝廊



展廳位置：本校影音大樓一樓左側

展廳面積：76.37 平方公尺，約 23.11 坪

展廳高度：300 公分

展廳設備：(1)中央空調設備 (2)電梯設備：160*153*230*1000KG 載重 (3)活動展板 8 個 (4)展台 10 個 (5)軌道燈 30 個 (6)佈展吊線組 30 組 (7)桌子 1 張 (8)小推車 1 台 (9)佈展鋁梯 (10)工業用延長線

場租費用：1.校外:日間場租 17500 元（每週）、夜間場租 17500 元（每週）。
（七天為一檔期，每日 9 時至 21 時，週末假日 9 時至 17 時止）

2.校內：場地清潔費 700 元

使用限制：1、本展廳因公共安全採總電量控管，電器、軌道燈等設備使用總量均有設限。

2、電源開關與插座使用請依本館規定使用，並遵守工作人員之指示。

3、請依規定時間撤、佈展，若有特殊狀況請事先說明，並依本館規定辦理。

4、本展廳不得使用釘槍、鐵釘及任何損害展場結構之佈展形式，展覽結束後如有損害導致環境無法復原者，依規定酌以扣除保證金或索取修復賠償金。

展廳簡介：本展廳位於影音大樓一樓左側，屬於狹長型之展覽空間，適合小型作品之展示。

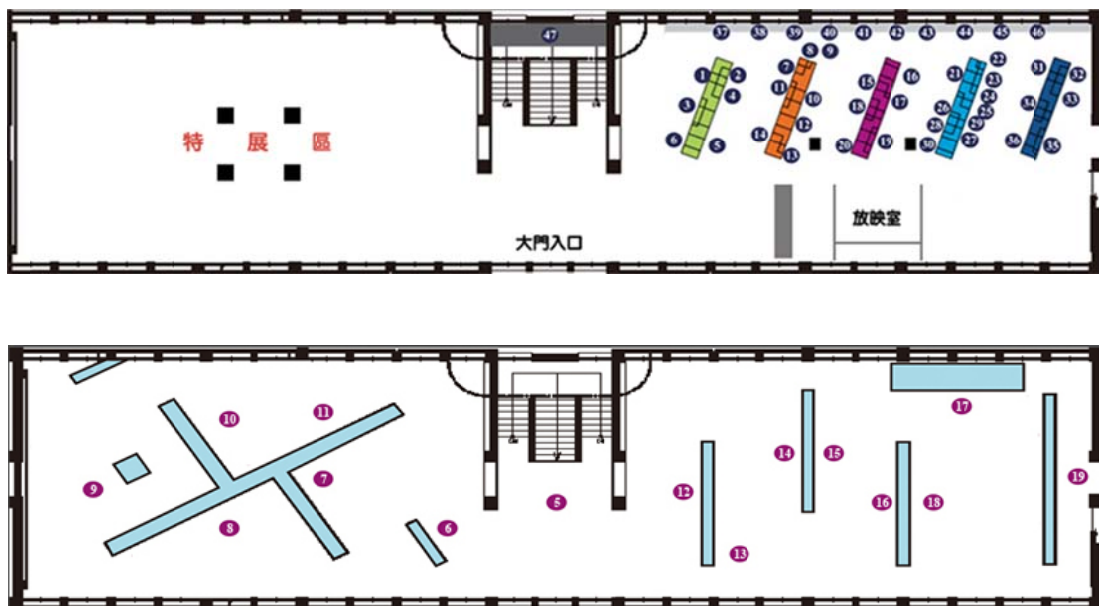
其他規定：請參照本校「藝術博物館展覽場地使用管理要點施行細則」。

二、正館展廳

有章藝術博物館正館展廳為藝術大學邀請視覺藝術創作展演，及對外提升形象與對內凝聚共識之重要的場所。本建築為舊行政大樓改建，共3個樓層，規劃展場面積約300坪，為國內第一座專業藝術大學博物館典範，校園舊建築再利用的最佳參考案例。二樓、三樓為富教育推廣功能的展覽空間；二樓規劃「藝術教育光譜－臺藝映像」、校史簡介，二、三樓規劃「專題特展」區，呈現臺藝5個學院的精采特點和藝術專題。建築實景如下：



展場平面圖如下：



三、文物維護研究中心

文物維護研究中心佔地面積約為 120 坪，在修復空間的使用上，包含文物修復區、修復前置作業檢疫區、實驗區、研究討論區、清潔與攝影登錄區、修復濕區，其功能不僅提供美術學院的學生更先進的教學設備及專業教學空間，同時參與各項文物保存修復工作。

為保護紙質文物免於紫外線之傷害，文物修復區全區低紫外線環境控制，隔絕紫外線效率達 99% 以上；在人工光源部分，也需加裝低紫外線燈管，避免紫外線過量。同時採 24 小時 HVAC 空調系統溫濕度監控，溫度 $21^{\circ}\text{C} \pm 2^{\circ}\text{C}$ ，相對濕度 $55\% \pm 5\text{RH}$ 。

修復作業檢疫區設有低氧除蟲設備，經過隔離檢疫後之文物，則於登錄清潔區作初步除塵、丈量、數位登錄，以建立該文物之資料檔。實驗區之設備，如：老化測試、酸鹼度測試、水份測試、耐折強度測試、撕裂強度測試機，用於了解文物之劣化狀況、修復用材之性質及修復後之後續研究。

針對劣化文物之修復，本中心設有全套最先進的設備，包括：修復光桌、真空抽氣桌、跨橋、光學顯微鏡、懸臂式修復顯微鏡、除膠熱風筆、光纖光頁燈、超音波加濕器、電磁攪拌器、純水機、縫書架、45 度角裁刀、大型立式裁刀、超音波封邊機、電熱泡棉切割機等...





藝文中心

本校於民國 90年8月1日獲行政院審議通過，正式由「國立臺灣藝術學院」改名為「國立臺灣藝術大學」，本中心乃依據本校組織規程定於90年8月1日正式成立，設有臺藝表演廳、國際演講廳、國際會議廳及在福舟表演廳。本中心致力於推廣台北市及新北市各項學術演講與國際研討會活動，同時兼顧臺灣北區與本校表演藝術創作及國際性展演場地的提供，願使愛好藝文活動之民眾與本校師生能夠有優良的學習成長環境，並以提升國民藝術欣賞能力為本中心目的。

一、臺藝表演廳

臺藝表演廳為藝術大學表演藝術創作展演重要的場所，開館至今培育許多表演藝術優秀的人才。

座位數約可達1033個（含無障礙座位10個），館廳先進的設備器材，為大台北地區演藝場所新指標，可供戲劇、舞蹈、音樂等大型表演、集會使用，是校內師生及國內外各類型的表演團體一處完善的創作展演空間。



二、演講廳

演講廳現有 226 個座位，一小型舞台及影音等相關設備，可供校內外人士舉行演講、大型會議、學術研討，另配有一架山葉平台鋼琴(型號：C3)可供音樂性演出使用，為一多功能專業場所。



實景



實景



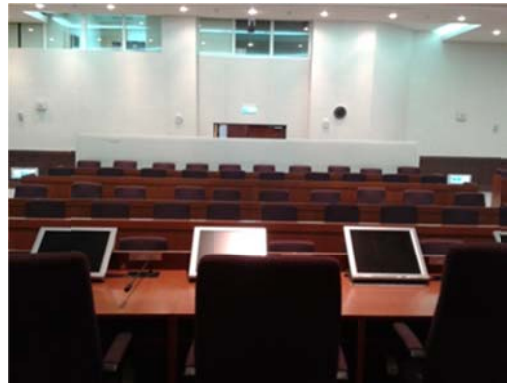
實景

三、國際會議廳

國際會議廳現有容納 105 個座位及影音等相關設備，提供校內大型會議及學術研討會等活動，為一多功能的場地。



實景



實景

四、福舟表演廳

「福舟表演廳」經過本校重建與規劃於 98 年 4 月 14 日正式啟用，「福舟」二字取自本校所在地板橋區「浮洲」諧音，象徵福氣方舟之意，並獲得諾貝爾得獎人高行健先生贈送墨寶「福舟」二字，目前懸掛於本廳入口處。

本廳適宜小型音樂及劇場表演活動，擁有媲美國家音樂廳之高規格音響及舞台設備，舞台寬約 12 米、深約 5.3 米、台面與吊桿距離約 4.5 米，台面與地面距離約 20 公分。擁有 141 個觀眾席位及 2 個肢體障礙座位。並配有受國際級演奏家喜愛的史坦威鋼琴(型號：B211)，讓演奏家及觀眾能有國際級的享受。福舟表演廳所提供的多功能音樂及劇場表演藝術園地，廣受各界肯定，為近年來新北市最佳多功能音樂及劇場建築之一。



實景



實景



實景



實景